

Alofonía del fonema fricativo /s/ codal en hablantes no profesionales de Santiago de Chile

*Eduardo Llanquiman Iturrieta*¹
Universidad de Chile

*Domingo Román Montes de Oca*²
Universidad de Santiago de Chile

*Héctor Ortiz Lira*³
Universidad Metropolitana de Ciencias de la Educación

Resumen

En este trabajo se describe la variación fonética de /s/ codal en una muestra de hablantes santiaguinos no profesionales, es decir, con menos de 11 años de escolaridad formal. Se analizó dicha alofonía a partir de tres variables internas: el contexto preconsonántico (ante oclusiva, fricativa, sonante y aproximante), prevocálico (ante vocal

¹ Para correspondencia, dirigirse a: Eduardo Llanquiman Iturrieta (eduardo.llanquiman@ug.uchile.cl), Universidad de Chile, Facultad de Filosofía y Humanidades, Capitán Ignacio Carrera Pinto 1025, Ñuñoa, Región Metropolitana, Chile. ORCID iD 0000-0002-9175-0792.

² Para correspondencia, dirigirse a: Dr. Domingo Román Montes de Oca (domingo.roman@usach.cl), Universidad de Santiago de Chile, Departamento de Lingüística y Literatura. Av. Libertador Bernardo O'Higgins 3363, Estación Central, Santiago, Chile. ORCID iD 0000-0003-4222-9084.

³ Para correspondencia, dirigirse a: Dr. Héctor Ortiz Lira (hector.ortiz@umce.cl), Universidad Metropolitana de Ciencias de la Educación, Departamento de Inglés. Av. José Pedro Alessandri 774, Ñuñoa, Santiago, Chile.

tónica y átona) y ante pausa; la posición léxica del segmento (coda final y coda interior) y su duración. Los resultados indican muy expresamente que existe un avanzado debilitamiento articulatorio en el habla espontánea de estos participantes en comparación con quienes terminaron la enseñanza secundaria obligatoria. La elisión es el porcentaje más alto y está condicionado mayormente por el contexto consonántico oclusivo. La resistencia del segmento [h] y [s] es mínima y se da, principalmente, ante vocal tónica, en posición léxica interna y como recurso pragmático. Además, los análisis espectrográficos muestran que el gran porcentaje de elisión conlleva resilabificación, geminación de las consonantes involucradas y, en algunos casos, aspiración de /s/ en el ataque silábico a nivel léxico y post-léxico.

Palabras clave: alófono; variación; aspiración; elisión

ALLOPHONY OF FRICATIVE PHONEME /s/ IN CODA
OF NO PROFESSIONALS SPEAKERS OF SANTIAGO
(CHILE)

Abstract

This article describes the phonetic variation of syllable final /s/ in sample of Santiguan speakers without compulsory studies. Three analyzes are proposed: internal variables (preconsonant, prevocalic and prepausal context), the lexical position of segment (internal and final) and its duration. Thus, the results clearly indicate that there is an articulatory weakening in spontaneous speech compared to fully educated speakers. Segment elision has a high percentage conditioned, mainly, by occlusive consonant context. Whereas segment maintenance [h] and [s] is very low and occurs before a stressed vowel, in internal position and as pragmatic expression. Finally, spectrogram analyses that the high percentage of elision results in resyllabification, gemination of consonant involved and aspiration [h] in syllabic attack at the lexical and postlexical level.

Keywords: Allophone; variation; aspiration; elision

Recibido: 17/01/22

Aceptado: 17/04/23

1. INTRODUCCIÓN

En este trabajo se presenta una investigación acerca de las características del fonema /s/ en posición de coda silábica en habla semiespontánea, observadas en el material recopilado por el proyecto *Realizaciones fónicas segmentales en el habla subestándar: una contribución a la construcción de un inventario inclusivo y actualizado de fonemas y alófonos del español de Chile* (Fondecyt regular N°1161466). Dados los objetivos de este proyecto, el corpus está constituido por muestras de participantes no profesionales, lo que permite complementar la descripción segmental del español hablado en Chile.

La alta frecuencia de aparición y variabilidad del fonema /s/ en el español, donde este segmento suele ser significativo de pluralidad y de persona gramatical, ha sido motivo de numerosas investigaciones en los distintos dialectos hispanohablantes. Así, por ejemplo, Pellitteri (2015) para el habla de Castilla la Mancha; Samper y Hernández (1995) para el habla de Gran Canarias; Terrell para los dialectos latinoamericanos hablados en Cuba (1979), Puerto Rico (1978a) y Buenos Aires (1978b); Ruiz (2004) para el habla de Caracas, entre muchos otros. Esto ha permitido conocer y categorizar las diferentes realizaciones de este fonema en hablantes con educación superior completa, dado que en ellos se han concentrado este tipo de investigaciones.

En Chile la situación es similar. Los estudios se han agrupado en cuatro grandes núcleos urbanos: Valdivia, Concepción, Valparaíso y Santiago y, principalmente, en hablantes profesionales. En el habla espontánea de Concepción, por ejemplo, Valdivieso y Magaña (1991) documentaron que los hablantes realizaban [h] en 72% de las ocurrencias. Similar resultado se halló en Valparaíso por Tassara (1991), donde [h] alcanzó 70% en hablantes del mismo estrato. A pesar del valor de estos datos, se echa de menos una descripción que incluya al estrato sociocultural bajo, donde se encuentra un gran número de individuos que no ha asistido a la educación superior o, en algunos casos, no ha terminado la enseñanza media regular (INE, 2015). Esta falta de información ha provocado vacíos en una descripción actualizada del español de Chile, pues como ya ha sido señalado por Wigdorsky (1978), Valencia (1993-1994), Cepeda (1995) y Soto-Barba (2011), entre otros, la elisión de /s/ codal se incrementa de manera inversamente proporcional al nivel educacional del hablante, sobre todo, en habla espontánea.

Existen pocas investigaciones que han estudiado este estrato en Chile:

- Wigdorsky (1978) trabaja con las categorías de código elaborado (CE) y código restringido (CR) y considera 3 alófonos [s], [h] y Ø.

De estos, la aspiración alcanza un 88% en la distribución absoluta en todos los contextos fonéticos de la realización, excepto en el contexto preconsonántico del CR donde la elisión alcanza un promedio de 57%.

- Cepeda (1995) considera, para el español de Valdivia, tres estratos socioculturales: alto, medio y bajo y las mismas tres variantes que Wigdorsky: [s], [h] y Ø. En los grupos alto y medio la realización fricativa es la más frecuente con 68% y 65%, respectivamente. Pero en el estrato sociocultural bajo la realización aspirada y la elisión presentan porcentajes iguales de 50%.

- Valencia (1993-1994), por su parte, observó la variación de /s/ codal en el habla espontánea (coloquial) de 24 adolescentes santiaguinos. Los participantes fueron divididos por tres estratos socioculturales, clasificados por género y por rango de edad y, a diferencia de los otros tres estudios mencionados, considera 4 alófonos: [s], [h], Ø y [ʔ]. La distribución absoluta de las 6.271 ocurrencias analizadas, indica que el alófono [h] es el más utilizado por los jóvenes en general con 83%, mientras que el 16% elide completamente el segmento. Sin embargo, al considerar los estratos socioculturales, la mayor variabilidad se encuentra en el grupo sociocultural medio: [h] = 35%, Ø = 7%, [s] = 0.7% y [ʔ] = 0.3%. El nivel bajo también posee variabilidad, pero menor y en el mismo orden descendente: [h] = 29%, Ø = 6%, [s] = 0.4% y [ʔ] = 0.1%.

- Por último, Soto-Barba (2011) analizó la variación de /s/ codal en hablantes de zonas urbanas y rurales de Ñuble. Consideró tres variantes: [s], [h] y Ø; en posición interna, solo dos: [s] y [h]. En cuanto al entorno final de palabra, el estrato sociocultural bajo presenta la siguiente distribución: [h] = 79%, [s] = 16% y Ø = 5%; en posición interior [h] = 97% y [s] = 3%. El autor afirma que la aspiración aumenta independientemente del nivel educacional y la procedencia del participante, lo que se condice con el trabajo de Bros (2013) acerca de la opacidad que presenta la gran cantidad de elisión y aspiración del fonema /s/ en la norma de Santiago de Chile.

Los resultados resumidos de las investigaciones señaladas se observan en la Tabla 1.

Autoría	Localidad	Grupos socioculturales	Resultados por alófono
Wigdorsky (1978)	Santiago	1 – CE	1 – [s]=10%, [h]=88%, Ø=2%
		2 – CR	2 – [s]=3%, [h]=40%, Ø=57%
Valencia (1993 - 1994)	Santiago	1 – Alto	1 – [s]=0.7%, [h]=17%, [ʔ]=0%, Ø=3%
		2 – Medio	2 – [s]=0.7%, [h]=35%, [ʔ]=0.3%, Ø=6%
		3 – Bajo	3 – [s]=0.4%, [h]=29%, [ʔ]=0.1%, Ø=6%
Cepeda (1995)	Valdivia	1 – Alto	1 – [s]=9%, [h]=58%, Ø=32%
		2 – Medio	2 – [s]=6%, [h]=59%, Ø=35%
		3 – Bajo	3 – [s]=3%, [h]=47%, Ø=50%
Soto-Barba (2011)	Ñuble	1 – Urbano alto	1 – [s]=20%, [h]=77%, Ø=3%
		2 – Urbano bajo	2 – [s]=16%, [h]=79%, Ø=5%
		3 – Rural bajo	3 – [s]=3%, [h]=84%, Ø=13%

Tabla 1. Investigaciones sobre la variabilidad de /s/ codal en el español chileno espontáneo que incluyen el estrato sociocultural bajo

La descripción de las realizaciones de un fonema de tan alta frecuencia y rendimiento funcional en la lengua tiene, entre otras, implicancias pedagógicas tanto en la enseñanza de la lengua materna como en la enseñanza del español como lengua extranjera, dado que es imprescindible un conocimiento amplio de la lengua que se enseña. Además, involucra aspectos lingüísticos y sociolingüísticos que aún no han sido considerados, tales como la resilabificación resultante de las vocales en contacto; estrategias de desambiguación para los casos donde el segmento elidido es semánticamente relevante (Bolyanatz 2017) o la adquisición dialectal del debilitamiento de /s/ codal en infantes (Vivar *et al.* 2020). Por todo esto, resulta importante analizar estadísticamente los tipos de realizaciones de /s/ codal en todos los tipos de hablantes, sin exclusión de ningún estrato y, de esta manera, dar cuenta de los contextos fonéticos que pueden incidir en la aparición de ciertas variantes.

La presente investigación tiene por objetivo, justamente, presentar datos de la variabilidad alofónica de /s/ en posición codal interna y final de palabra en hablantes no profesionales de la ciudad de Santiago. Se pretende, a su vez, observar la duración y el tipo de realización de acuerdo con variables fonéticas como el contexto preconsonántico, prevocálico y prepausal.

2. METODOLOGÍA

Se analizaron las entrevistas semidirigidas que son parte de la muestra de Santiago del proyecto Fondecyt mencionado en la introducción, las cuales se sometieron a una prueba de percepción subjetiva (Soto-Barba *et al.* 2015), con el fin de determinar y asegurar la calidad de habla no profesional que se intenta describir.

Las entrevistas fueron incentivadas a partir de la opinión que tuvo el participante sobre *el sueldo mínimo* y *el sueldo de un parlamentario*. Luego, se le preguntó por la composición de su familia; por su perspectiva respecto de los incendios forestales y, finalmente, se le pidió que describiera su día a día. De esta manera las entrevistas tomaron un carácter espontáneo y se redujo, en gran parte, el habla forzada que dio paso a un mejor resultado en este estilo de elocución, siguiendo las pautas de Labov (1972).

Los participantes son adultos de entre 20 y 39 años, monolingües del castellano, oriundos de Santiago, con una escolaridad mínima de 6 años completos (equivalente al sexto año de la educación básica) y máxima de 11 años (es decir, enseñanza media incompleta), sin capacitaciones laborales o cursos técnicos y sin impedimentos físicos, cognitivos o dentarios observables.

Las entrevistas fueron grabadas en la Universidad Metropolitana de Ciencias de la Educación (UMCE) con un micrófono de cabeza Sennheiser EW-152-G3 (de condensador y cardiode). Las grabaciones tuvieron una frecuencia de muestreo de 44.100 Hz y en una profundidad de 24 bit; en modalidad estéreo (que luego fue convertida a un solo canal) y en formato *wav*. Posteriormente, fueron transcritas en ortografía convencional (en un TextGrid) en el programa *Praat* (Boersma y Weenink 2019) con una alineación gruesa entre audio y texto (para más especificaciones, véase Araneda *et al.* 2019).

Realizadas las transcripciones en el entorno del programa de análisis acústico, se procedió a identificar y a etiquetar en cada uno de los estratos

del TextGrid, diferenciadamente, las realizaciones del fonema /s/ en posición de ataque y de coda silábica. En otro estrato, se etiquetó el tipo de alófono (fricativo, aspirado o elisión). Además, se identificó el entorno fonético del fonema en estudio (ante oclusiva, fricativa, sonante, aproximante, vocal átona, vocal tónica y pausa).

Se realizaron dos audiciones que permitieron reconocer todos los segmentos condicionados por variables fonéticas. Para determinar la duración de los alófonos [s] y [h] se utilizó la información obtenida a partir del etiquetaje. Complementariamente, se realizaron observaciones espectrales de algunos fenómenos de contacto que se producen a causa de la elisión o del debilitamiento en el ataque silábico.

Finalmente, se utilizó el programa *R* (R Core Team 2019), específicamente, las librerías *dplyr* (Wickham *et al.* 2018) y *chisq.posthoc.test* (Ebbert 2019) para los análisis estadísticos y *ggplot2* (Wickham 2016) para la elaboración de gráficos.

3. RESULTADOS

En este apartado se presentan primero los resultados generales, es decir, los tipos de realizaciones en el total de apariciones del fonema. Luego se presenta el detalle en función del contexto fonético y su posición en la palabra. Finalmente, se entregan datos de la duración para cada una de las realizaciones observadas.

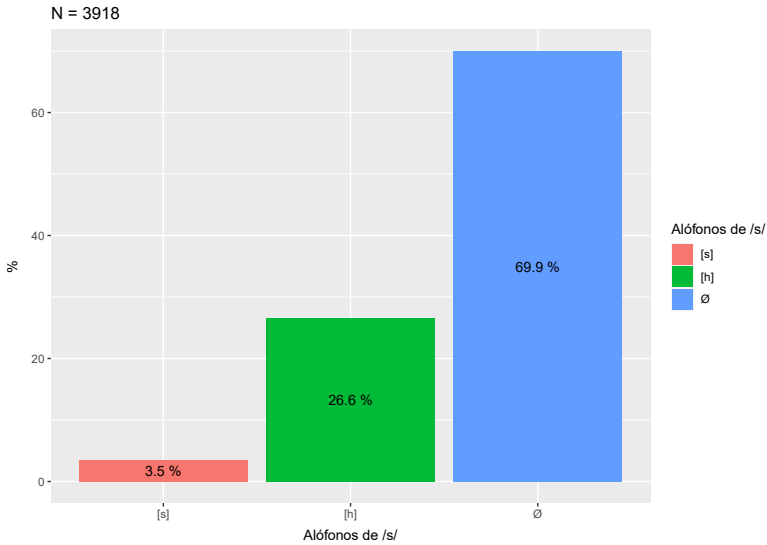


Figura 1. Gráfico de distribución porcentual absoluta de la alofonía de /s/ codal

3.1. RESULTADOS GENERALES

En total se observaron 7.397 apariciones del fonema /s/. De estas, considerando la estructura léxica, hubo 3.479 en posición de ataque (47%) y 3.918 en posición codal (40% final y 13% interior). El entorno de /s/ se dividió entre el contexto preconsonántico (oclusivas, fricativas, sonantes y aproximantes) con exclusión del contexto fricativo alvéolo-dental [s] (p. ej. *los saltos*, *muchos sueños*, etc.) y de los grupos consonánticos complejos (p. ej. *éxtasis*, *éxito*, *instancias*, etc.); el contexto prevocálico (ante vocal tónica y átona) y el contexto prepausal (considerado como tal con silencios iguales o superiores a 500 ms).

Como se observa en la Figura 1, del total de realizaciones del fonema /s/, la mayoría de los casos fueron de elisión. Un porcentaje menor se obtuvo de las realizaciones aspiradas y la realización fricativa fue la minoritaria.

3.2. RESULTADOS FONÉTICOS INTERNOS

Los resultados del análisis alofónico según el contexto fonético preconsonántico, muestran que la elisión se da preferentemente en los casos de lo que se ha considerado como posición final de palabra. Además, en estos casos la mayor cantidad se produce ante consonante oclusiva. En esta situación, la segunda magnitud la obtiene la realización aspirada y se observan muy pocas ocurrencias de la realización fricativa. Ante consonante fricativa se obtienen menos casos; no obstante, las proporciones son semejantes al caso anterior. Ante sonante, se produce la mayor distancia a favor de la realización aspirada. Este patrón (preponderancia de la elisión) se repite también ante aproximante, aunque en este caso no se encontraron realizaciones fricativas del fonema.

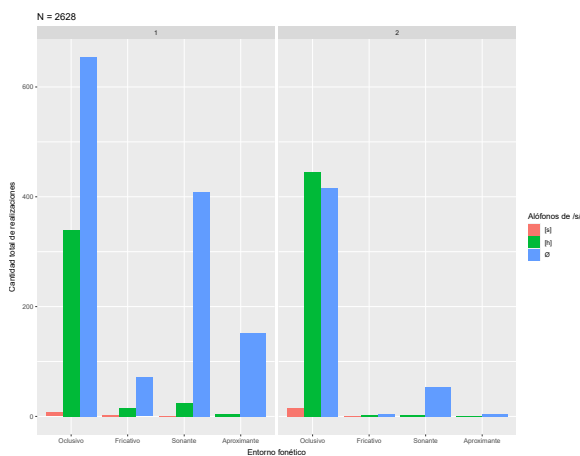


Figura 2. Gráfico de distribución alofónica de /s/ codal según contexto fonético preconsonántico y posición léxica. 1 corresponde al entorno final de palabra y 2 corresponde al entorno interior

En la posición interior de palabra los resultados son diferentes. En el contexto oclusivo, la preponderancia es de la variante aspirada y la realización de la elisión es la segunda magnitud. Ante sonante se retoma el patrón de la elisión como variante principal.

En los otros contextos, las apariciones del fonema son muy escasas y las diferencias en las realizaciones alofónicas son irrelevantes. Estos resultados se muestran en la Figura 2, donde el gráfico de la izquierda corresponde a la posición final palabra y el de la derecha a la posición interior. En otras

palabras, la notoria frecuencia de elisión se concentra ante consonante oclusiva y, en segundo lugar, ante sonante. El porcentaje de [h] se da principalmente en posición interior y también ante consonante oclusiva, que es el entorno fonético más frecuente dentro del corpus, como se puede observar en las tablas 2 y 4.

Los valores estadísticos de χ^2 indican que existe una directa relación entre la realización alofónica del fonema y el contexto fonético en el que se realiza: χ^2 (4, N = 3.772) = 329.33, $p < .001$ (Tabla 3), así como también entre la realización y su posición léxica: χ^2 (2, N = 3772) = 290.18, $p < .001$ (Tabla 5).

Todo lo anterior se puede observar en la Figura 3, donde se presentan los resultados en dos gráficos de distribución porcentual: por un lado, según el contexto preconsonántico, se aprecia que ante los cuatro tipos de consonantes predomina la elisión, seguida de la aspiración y una muy escasa o nula aparición de la realización fricativa. Por otro, en el contexto prevocalico y prepausal también predomina la elisión, principalmente, ante vocal tónica y ante pausa, mientras que la segunda magnitud corresponde a la realización aspirada. Solo ante vocal tónica la segunda magnitud corresponde a la variante fricativa.

3.3. DURACIÓN DE LOS ALÓFONOS

En cuanto a la duración de estos segmentos, en la Figura 4 se observa que el promedio de duración de [s] es levemente mayor en la coda silábica, según el diagrama de cajas de la parte superior. En los resultados en torno a los contextos fonéticos específicos, se puede notar que las sibilancias codales se concentran ante vocal y que su duración se encuentra a tope con la articulada en el ataque silábico, es decir, alrededor de los 200 milisegundos aproximadamente, como se muestra en el gráfico de puntos de la parte inferior.

En gran parte de los casos observados de elisión, se produjo geminación de la consonante siguiente. En posición interior se encontró, por ejemplo, ante lateral (p. ej. hazlo ['al.lo]), ante nasal (p. ej. resma ['rem.ma]), ante dental aproximante (['ðeð.ðe]). Y en posición final, ante lateral (p. ej. muchos lo hacen ['mu.ʃol.'lqa.sen]), ante fricativa (p. ej. las forestales [laf.fo.reh.'ta.leØ]), ante velar aproximante (p. ej. liderazgo [li.ðe.'raɣ.ɣo]). En dichas geminaciones, se observó un aumento de entre 54 y 58 milisegundos aproximadamente en la duración de la consonante involucrada. Sin embargo, la geminación más frecuente y sostenida fue ante oclusiva con casi 65 milisegundos más que una oclusiva promedio, como se puede evidenciar

en el espectrograma de la Figura 6 del enunciado ‘no me gustó’. Además, otra considerable cantidad de elisiones se generaron a partir del apócope silábico de ciertas palabras, como en ‘nos dejan preocupadas’ [noØ.ðe.xan.pɾeɔ.ku.'paØ].

También fue muy común encontrar en los datos la secuencia [h] + Ø cuando a /s/ codal le sigue una aféresis del verbo *estar*, por ejemplo: *antes estaba* [aŋ.t̪eh.Ø't̪a.β̪a], *ellos estuvieron allí* ['e.joh.t̪u.'β̪je.ro.na.'ji]. E incluso cuando la palabra precedente no contiene /s/, como en *al frente está* [al.'fɾeŋ.t̪eh.Ø't̪a], *en la mañana está ahí* [en.la.mã.'ɲã.nah.'t̪a:'i]. Pareciera haber un debilitamiento de /s/ en posición de ataque, debido a la reestructuración del nivel postléxico, tal como se puede apreciar en el espectrograma de la Figura 5 del enunciado *en ese caso sí*.

Alófono	Contexto fonético general			Total de casos
	Preconsonántico	Prevocálico	Prepausal	
[s]	28	36	56	120
%	23	30	47	100
[h]	836	26	137	999
%	84	3	14	100
Ø	1.766	557	330	2.653
%	67	21	12	100
Total de casos	2.630	619	523	3.772
	70	16	14	100

Tabla 2. Tabla de contingencia de las realizaciones de /s/ según el contexto fonético general

	Valor	gl	Sig. asintótica
Chi-cuadrado de Pearson	329.33	4	,000
Razón de verosimilitud	363.51	4	,000
Coeficiente de contingencia	0.283		
V de Cramer	0.209		
Número de casos	3.772		

Tabla 3. χ^2 de las realizaciones de /s/ según su contexto fonético general

Alófono	Posición codal de /s/		Total de casos
	Interior	Final	
[s]	17	103	120
%	14	86	100
[h]	451	548	999
%	45	55	100
Ø	480	2.173	2.653
%	18	82	100
Total de casos	948	2.824	3.772
	25	75	100

Tabla 4. Tabla de contingencia de las realizaciones de /s/ codal según posición a nivel léxico

	Valor	gl	Sig. asintótica
Chi-cuadrado de Pearson	290.18	2	,000
Razón de verosimilitud	271.16	2	,000
Coefficiente de contingencia	0.267		
V de Cramer	0.267		
Número de casos	3772		

Tabla 5. χ^2 de las realizaciones de /s/ codal según su posición a nivel léxico

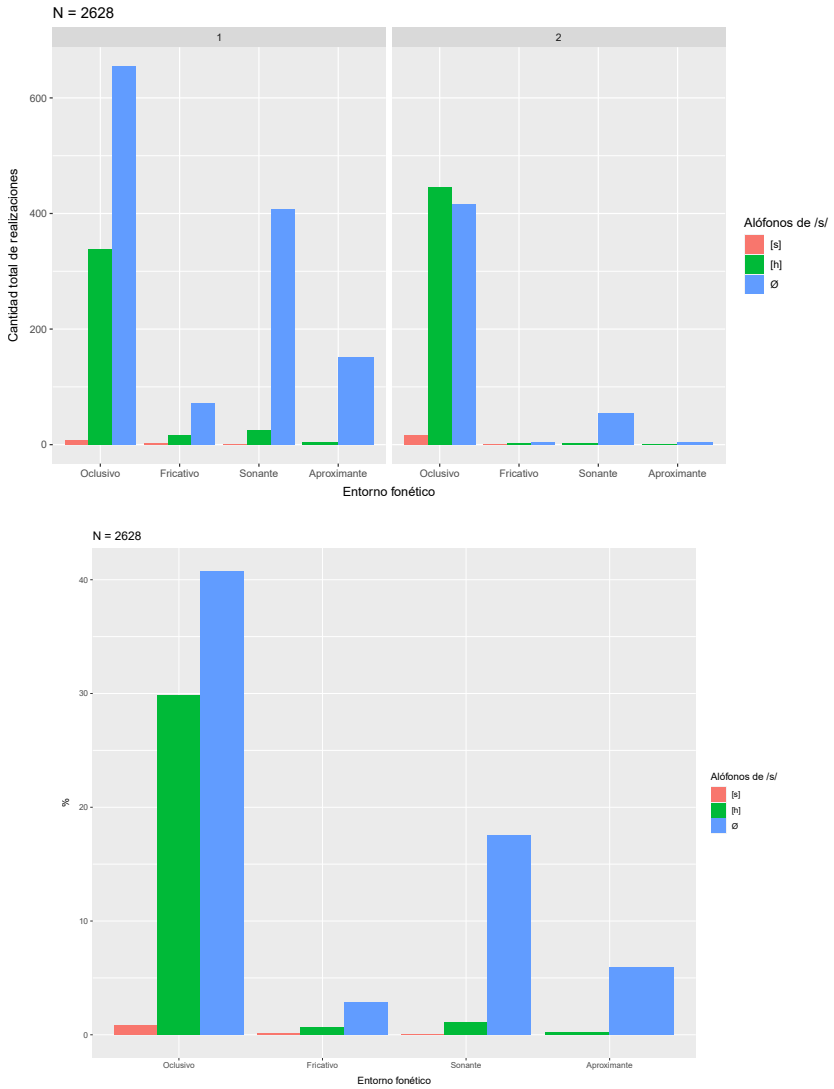


Figura 3. Gráficos de distribución porcentual alofónica de /s/ codal. Arriba según contexto fonético preconsonántico y abajo según contexto fonético prevocálico y prepausal

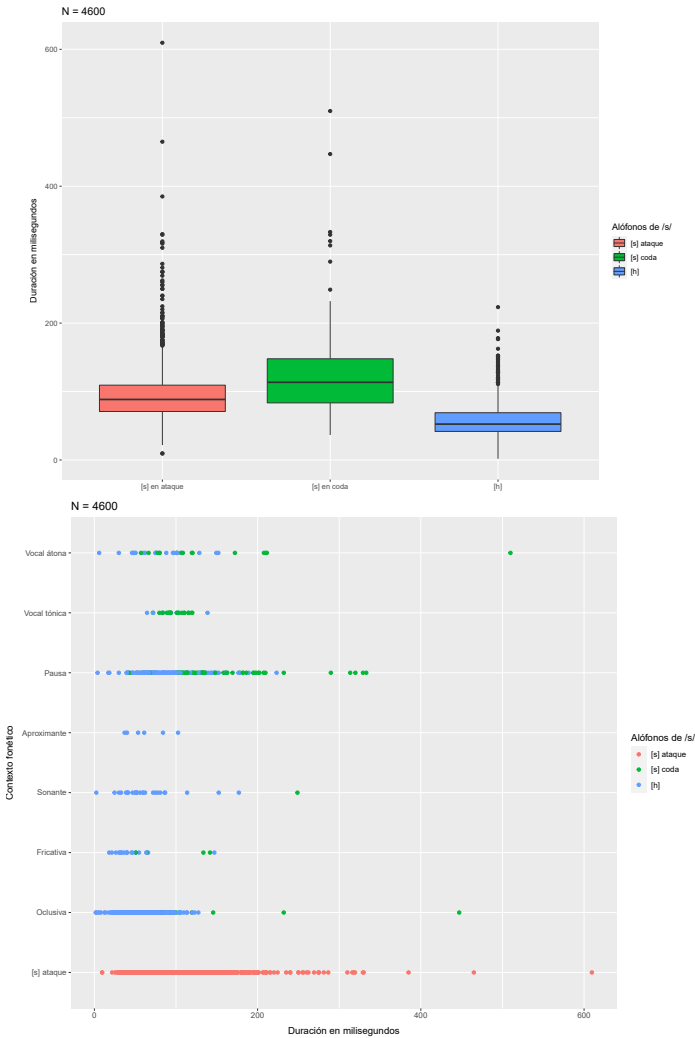


Figura 4. Diagramas distribucionales de la duración (ms) alofónica de /s/. Arriba el diagrama de cajas tanto en ataque como en coda silábica y abajo el gráfico de puntos según contexto fonético específico

En esta distribución alofónica, lo más notable es la diferencia entre la supresión y la aspiración del segmento ante vocal tónica, contexto en el cual se ha demostrado que, en la mayoría de los casos, la mantención del sonido es lo más común en el habla espontánea de profesionales chilenos. En efecto, Valdívieso y Magaña (1991) comentaron lo siguiente:

Ante vocal tónica, la frecuencia de ocurrencias de [s] es bastante alta, más de un 40%, valor muy cercano al que alcanza [h] 51%. Estos resultados concuerdan con nuestra intuición en el sentido de que, en el habla espontánea, por muy familiar que sea el registro, nunca nos parece afectado oír o producir una sibilante en final de palabra seguida de vocal tónica (*los ojos, los árboles, los únicos*). Considerando el fenómeno desde un punto de vista estrictamente fonético, estos hechos parecen mostrar que en castellano existe una importante relación entre acento y límite silábico (pág. 104).

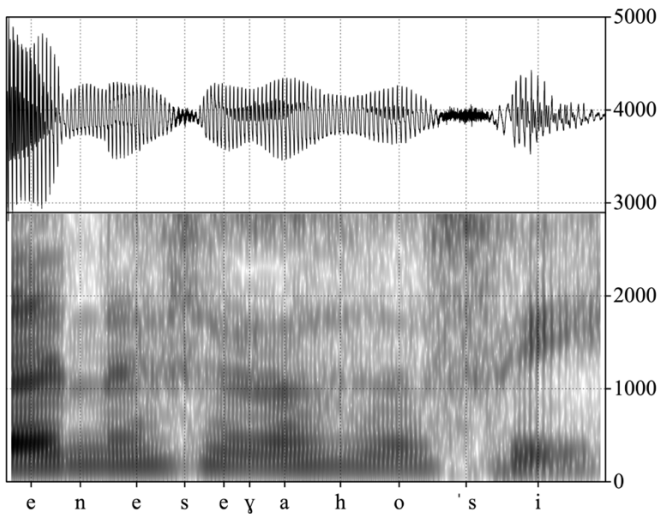


Figura 5. Oscilograma y espectrograma del enunciado
en ese caso sí [e.ne.se.ɣa.ho.'si]

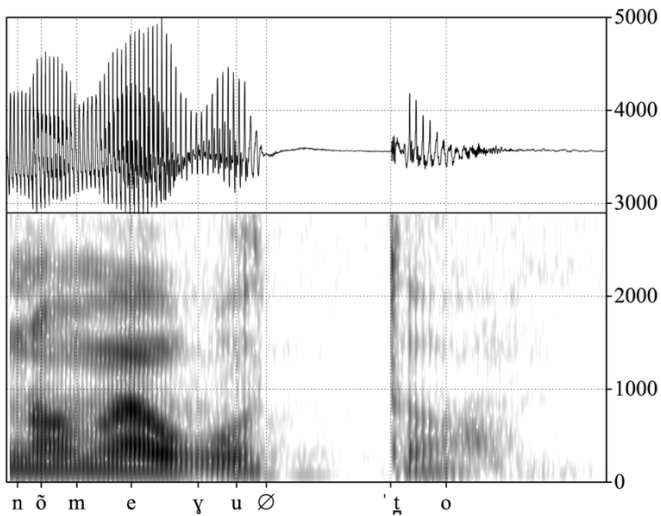


Figura 6. Oscilograma y espectrograma del enunciado *no me gustó* [nð.me.ɣu.'t̪o]

De hecho, el español de los hablantes no profesionales de Santiago sufre una resilabificación, debido al constante debilitamiento y pérdida del segmento, dando paso a fenómenos de coalescencia vocálica. Sin embargo, la baja frecuencia de [s] codal se concentra precisamente ante vocal tónica, por lo que, si bien es cierto, existe un avanzado debilitamiento articulatorio, aún no se pierde por completo la relación entre la estructuración silábica (con sus implicancias prosódicas) y la mantención del segmento ante vocal tónica. Aunque esta resistencia fonológica, claro está, disminuye constantemente.

Se pueden observar todos los valores alofónicos en conjunto en la Tabla 6:

Alófono según posición	Secuencia de /s/ codal							Total
	Ante oclusiva	Ante fricativa	Ante sonante	Ante aproximante	Ante vocal tónica	Ante vocal átona	Ante pausa	
Posición final								
[s]	7	3	1	0	21	15	56	103
%	7	3	1	0	20	15	54	100
[h]	339	16	25	5	6	20	137	548
%	62	3	5	1	1	4	25	100
Ø	655	71	408	152	133	424	330	2.173
%	30	3	19	7	6	20	15	100
Posición interior								
[s]	16	1	0	0				17
%	94	6	0	0				100
[h]	445	2	3	1				451
%	98.7	0.4	0.7	0.2				100
Ø	416	4	56	4				480
%	86.7	0.8	11.7	0.8				100
Total								
	1.878	97	493	162	160	459	523	3.772
%	50	3	13	4	4	12	14	100

Tabla 6. Tabla de contingencia general de las realizaciones de /s/ según coda silábica y contexto fonético

4. CONCLUSIONES

A partir de los datos presentados anteriormente, se puede afirmar que la elisión de /s/ codal en habla espontánea de participantes no profesionales santiaguinos es considerablemente mayor que para los participantes profesionales de esta ciudad, así como de todas las investigaciones que han considerado la norma del estrato sociocultural bajo. El entorno fonético que más propicia la elisión es ante consonante oclusiva tanto en final de palabra como al interior, principalmente, a nivel léxico.

Con respecto a la aspiración, aparece en menor medida que lo reportado para hablantes con estudios superiores y, principalmente, en posición interior. Como ya se mencionó más arriba, el entorno fonético que más favorece a esta realización es ante vocal tónica. Si bien en este contexto el porcentaje de elisión es alto, la mantención del segmento es mucho mayor en comparación con todos los otros contextos, lo que reafirma que existe un debilitamiento fonético-fonológico generalizado respecto de los hablantes profesionales (Cepeda 1995) y que ante vocal tónica se encuentra la mayor resistencia a ese debilitamiento (Valdivieso y Magaña 1991).

Se observó que los participantes con menos de ocho años de escolaridad formal realizaron una aspiración en posición de ataque, p. ej. *eran las de siempre* ['e.ran.laØ.ðe.'hjem.pre]. Además, los porcentajes de [s] y [h] en la coda fueron nulos en comparación con quienes concluyeron la enseñanza básica.

Por último, la frecuencia de aparición de [s], es decir, la mantención del alófono fricativo, en la coda silábica fue muy baja y su uso se concentró en dos recursos pragmáticos: 'expresividad' y 'credibilidad'. En algunas pocas ocasiones, cuando un participante explicaba alguna de "su[s] pasione[s]" o expresaba "orgullo por su[s] hijo[s]", realizaba una mantención plena y con una duración sensiblemente mayor al promedio general de [s].

Todo lo anterior permite señalar la existencia de diferencias relevantes en este aspecto específico entre el habla profesional y el habla de las clases más bajas en Santiago de Chile. En efecto, se ha documentado que en el habla de profesionales la preferencia es la aspiración (Ortiz y Mena 2015), en tanto que aquí se muestra la preferencia por la elisión y, por consiguiente, de fenómenos resultantes como: geminación, fricción homorgánica, apertura vocálica, coalescencia vocálica y contacto silábico.

FINANCIAMIENTO

Proyecto FONDECYT-Regular 1161466 (ANID) / Realizaciones fónicas segmentales en el habla subestándar: una contribución a la construcción de un inventario inclusivo y actualizado de fonemas y alófonos del español de Chile.

REFERENCIAS BIBLIOGRÁFICAS

- ARANEDA, ALEJANDRA, JAIME SOTO-BARBA, DANIEL PEREIRA, MAURICIO FIGUEROA. 2019. Allophonic characterization of the phonemic group /tʃ/ in non-standard speech in a sample of Chilean Spanish speakers reading-aloud and in a semi-spontaneous interview. *Boletín de filología* 54 (2): 291-318.
- BOERSMA, PAUL Y DAVID WEENINK. 2019. *Praat: doing phonetics by computer*. Versión 6.1.09, en línea: <http://www.praat.org>.
- BOLYANATZ, MARISKA. 2017. *Plural Production and Perception in Santiago Spanish*. Tesis para optar al grado de Doctora en Lingüística, UCLA, Los Ángeles.
- CEPEDA, GLADYS. 1995. Retention and deletion of word-final /s/ in Valdivian Spanish (Chile). *Hispanic Linguistics* 6: 329-354.
- EBBERT, DANIEL. 2019. *chisq.posthoc.test: Perform post hoc analysis based on residuals of Pearson's Chi-squared Test for Count Data*. R package en línea: <http://chisq-posthoc-test.ebbert.nrw/>.
- INE. 2015. *Encuesta suplementaria de ingresos*. Santiago: Instituto Nacional de Estadística. En línea: <https://www.ine.cl/estadisticas/sociales/ingresos-y-gastos/encuesta-suplementaria-de-ingresos> [Consulta 14/01/2022].
- LABOV, WILLIAM. (1972). *Modelos sociolingüísticos*. Madrid: Cátedra.
- ORTIZ, HÉCTOR Y LEONARDO MENA. 2015. Alofonía del fonema fricativo alvéolo-dental /s/ en posición codal preconsonántica en el habla de profesionales de Santiago. *Boletín de Filología* 50 (2): 123-148.
- PELLITTERI, FABIO. 2015. Acercamiento práctico a las fuentes de dialectología española: La aspiración de /s/ implosiva en las hablas de Castilla-La Mancha. *Academia Edu*, en línea: <https://www.academia.edu/20086559/>.
- R CORE TEAM. 2019. *R: A language and environment for statistical computing*. R Foundation for Statistical Computing, Vienna, Austria, en línea: <https://www.R-project.org/>
- RUIZ, CARMEN. 2004. El comportamiento de la /s/ implosiva en el habla de Caracas. *Boletín de Lingüística* 21: 48-65.
- SAMPER, JOSÉ Y CLARA HERNÁNDEZ. 1995. La variación de -/s/ en el español culto de Las Palmas de Gran Canaria: Condicionantes lingüísticos. *Philologica Canariensis* 2: 391-408.
- SOTO-BARBA, JAIME. 2011. Variación consonántica en el habla urbana y rural de la provincia de Ñuble. *RLA* 49 (2): 111-127.
- SOTO-BARBA, JAIME, HÉCTOR ORTIZ, DANIEL PEREIRA, HERNÁN PÉREZ Y MAGALY RUIZ. 2015. Apreciación subjetiva acerca de la variación diatópica en el habla de los profesionales chilenos. *RLA* 53 (1): 131-147.
- TASSARA, GILDA. 1991. Variación lingüística: /s/ implosiva en el habla semiformal culta de Valparaíso. *Revista Signos* 24 (29): 131-139.
- TERRELL, TRACY. 1978a. Sobre la aspiración y elisión de /s/ implosiva y final en el español de Puerto Rico. *Nueva revista de filología hispánica* 27 (1):24-38
- _____. 1978b. La aspiración y elisión de /s/ en el español porteño. *Anuario de Letras: Lingüística y Filología* 16: 41-66.
- _____. 1979. Final /s/ in Cuban Spanish. *Hispania* 62: 599-612.
- VALDIVIESO, HUMBERTO Y JUANITA MAGAÑA. 1991. Variación fonética de /s/ en el habla espontánea. *RLA* 29: 97-114.
- VALENCIA, ALBA. 1993-1994. Realizaciones de /s/, /ç/ y /ʃ/ en el habla adolescente. *Nueva Revista del Pacífico* 39: 159-180.

- VIVAR, PILAR, EDUARDO ARTEAGA, KARLA MANZANO Y MAYRA GUENEL. 2020. Producción del fonema /s/ en una muestra de niños hablantes del español de Chile: adquisición de los aspectos dialectales. *Lexis* 44 (1): 113-143.
- WICKHAM, HADLEY. 2016. *ggplot2: Elegant Graphics for Data Analysis*. Springer-Verlag New York. ISBN 978-3-319-24277-4, en línea: <https://ggplot2.tidyverse.org>.
- WICKHAM, HADLEY, ROMAIN FRANÇOIS, LIONEL HENRY Y KIRILL MÜLLER. 2018. *dplyr: A Grammar of Data Manipulation*. R package, en línea: <https://CRAN.R-project.org/package=dplyr>.
- WIGDORSKY, LEOPOLDO. 1978. Realización de algunos fonemas consonánticos en el castellano de Santiago: informe preliminar. *RLA* 16: 53-60.
- _____. 1985. Perfil fonosintáctico del castellano de Santiago de Chile. *Spanish and Portuguese in Social Context* 6: 76-87.